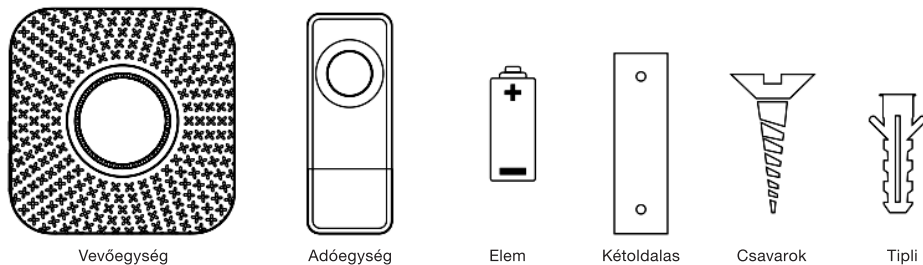


Kérjük, hogy használat és telepítés előtt körültekintően olvassa el a jelen felhasználói kézikönyvet.

RÖVID UTASÍTÁS

Köszönjük, hogy megvásárolta vezeték nélküli ajtócsengőnket. Ezen ajtócsengő telepítése kifejezetten egyszerű, esetében nem kell bajlódni a vezetékkel. Egyszerűen csak be kell dugni a vevőegységet a konnektorba, az adót fel kell szerelni, és már kész is! Az ajtócsengő 52 dallammal, négy hangerő szinttel szolgáltatható meg abból a célból, hogy megfeleljen igényeinek és 300 méter távolságig használható nyílt, interferenciamentes térben.

A CSOMAG TARTALMA



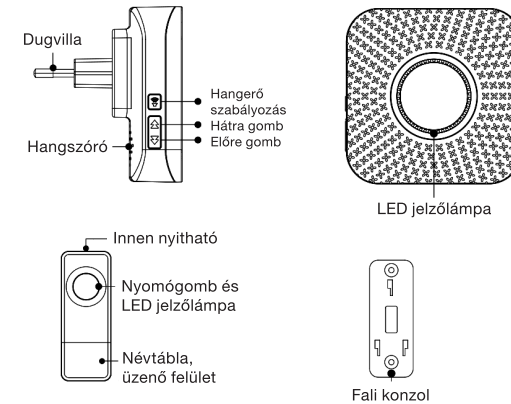
FONTOS!

Kérjük, hogy óvatosan húzza ki a szigetelő csíkot az elem mellől az adóegység használata érdekében.

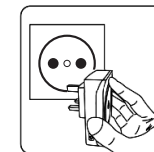
MIT KELL TENNIE TELEPÍTÉS ELŐTT?

- Az ebben a csomagban szállított adóegység(ek) párosítva vannak vevőegység(ek)kel, és be vannak állítva a "Dingdong" alapértelmezett dallamra, AMENNYIBEN EZ NEM ÍGY VAN, kérjük, hogy tanulmányozza a „Gyors indítás” című fejezetet és annak segítségével párosítsa az adóegység(ek)et és vevőegység(ek)et, majd állítsa be kedvenc dallamát/dallamait.
- A fém, a falak, a mennyezet és az elektromos készülékek által kibocsátott egyéb rádiófrekvenciás jelek befolyásolhatják a vezeték nélküli ajtócsengő rádió jelét. Általában a hatótáv elérheti a 300 métert a nyílt, interferenciamentes térben, míg akadályokkal rendelkező környezetekben a hatótáv 30-150 m lehet.
- Nem tanácsos az adókészüléket fém felületre szerelni, mivel a fém blokkolhatja a rádiófrekvenciás jeleket az adóegység és a vevőegység között. Azonban, amennyiben csak így lehet felszerelni az adóegységet, akkor a csavarok helyett a készülékkel szállított kétoldalas ragasztószalag használatát javasoljuk.
- Az adóegységben használt elem típusa: **23A**. Amennyiben gyenge állapotú elem van az adóegységben, akkor a hatótáv csökkenni fog.
- Nem tanácsos az adóegységet közvetlenül a külső ajtóra mindennemű védelem nélkül szerelni, mivel az ily módon történő felszerelés következtében felgyorsulhat a műanyagok öregedése.

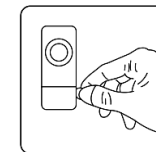
GYORS INDÍTÁS



1. Kapcsolja be az adó- és a vevőegységet.



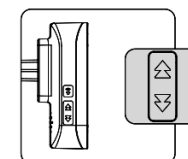
Dugja be a vevőegységet



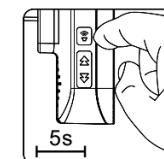
Húzza ki a szigetelőcsíkot

2. Dallambeállítás és az adó-, illetve vevőegység párosítása:

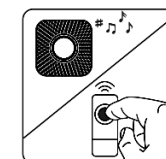
- Nyomja meg a vagy a gombot és válassza ki kedvenc dallamát a beprogramozandó vevőegységen.
- Tartsa lenyomva a gombot körülbelül 5 másodpercig, majd engedje fel, amikor megszólal egy Ding-dong dallam és a LED jelzőlámpák elkezdnek villogni.
- Nyomja le az adóegység gombját annak érdekében, hogy elküldjön egy jelet a vevőegységhez a működés ellenőrzése céljából. Amennyiben a dallam beállítása (a párosítás) sikeres, a vevőegység automatikusan le fogja játszani a kiválasztott dallamot.



Válassza ki a dallamot



Aktiválja a párosító üzemmódot



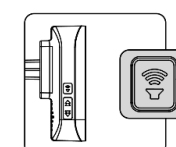
Ellenőrizze a működést

FONTOS!

- Egy új dallamra történő átállításának, illetve egy további adóegység párosításának a lépései ugyanezek.**
- A párosító üzemmód mindössze 5 másodpercig tart és automatikusan leáll, amint a párosítás megtörtént.**
- A párosító üzemmód egy időben csak egy adóegységhez használható. Két vagy több adóegység párosításához adóegységenként meg kell ismétlni a fenti (1)-(3) lépéseket.**
- Egy vevőegység maximum 50 adóegységhez párosítható, és a dallam külön-külön eltérően állítható be adóegységenként.**

3. Hangerő szabályozás

Nyomja meg a gombot a vevőkészüléken. E kapcsoló a magas és alacsony hangerők között vált.



Hangerő tartomány:
25-110 dB

4. Az ajtócsengő adóegységének felszerelése

FONTOS!

Ellenőrizze a működési tartományt a végső telepítés előtt annak érdekében, hogy meggyőződjön arról, hogy az a pozíció, ahová telepíteni szeretné az adóegységet, a vevőegység hatáskörén belül van.

Kétoldalas ragasztószalaggal történő felszerelés

- (1) A megfelelő tapadás biztosítása érdekében telepítés előtt tisztítsa le a tervezett telepítés helyét.
- (2) Távolítsa el a ragasztószalag egyik oldaláról a védőlapot és ragassza rá az adóegység alsó oldalára, majd húzza le a másik oldaláról is a védőlapot és helyezze az adóegységet a falra, majd nyomja azt oda 10 másodpercig.



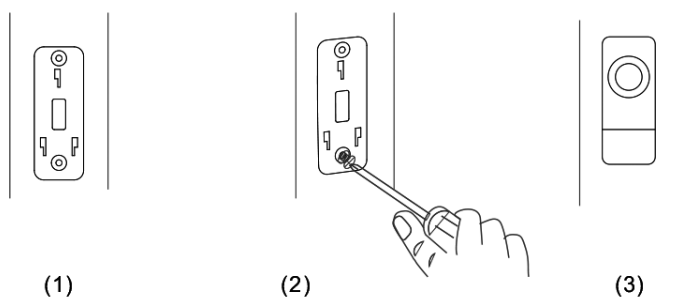
Megjegyzés: Felhívjuk a figyelmet arra, hogy a kétoldalas ragasztószalag rosszul fog tapadni, ha azt koszos, illetve egyenlőtlen felületre ragasztja. A napfény, illetve az eső is befolyásolja a tapadást és előidézheti azt, hogy az adóegység leesik.

Csavarokkal/kapcsokkal történő felszerelés

Kérjük, hogy telepítés előtt készítsen elő egy elektromos fúrógépet, egy csillagfejű csavarhúzó és egy kisméretű laposfejű csavarhúzó.

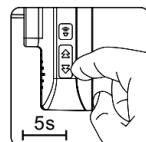
- (1) Helyezze a konzolt a falra és jelölje be a furatok helyét.
- (2) Fúrjon két lyukat a megjelölt helyekre, majd helyezze be a csomagban található 2 tiplit.
- (3) Csavarozza fel a hátlapot, majd helyezze rá a nyomógombot.

Megjegyzés: a felszerelés előtt győződjön meg arról, hogy a vevőegység az adóegység hatótávolságán belül van, annak érdekében, hogy rendeltetésszerűen működjön a készülék. A falak és a fém felületek csökkenthetik a hatótávolságot.



5. Alapértelmezett beállítás (Reset)

Nyomja le a gombot 5 másodpercig a vevőegységek alapértelmezett beállítása érdekében. Az alapértelmezett beállítás akkor sikeres, ha felhangzik az alapértelmezett ajtócsengő dallam villogó LED-ek mellett.



6. Elemcsere a távadóban

Az adóegység A23 típusú elemmel működik. A gyenge elemek csökkentik a hatótávolságot. Kérjük cserélje az elemet 12-18 havonta.

PROBLÉMA ELHÁRÍTÁSA

1. A vevőegység nem ad ki hangot

- Ellenőrizze az ajtócsengő gomb elemét, és amennyiben szükséges, cserélje azt ki.
- A vevőegység dugvillája lazán illeszkedik.
- A vevőegység kívül van az adóegység hatókörén.
- Lehet, hogy a vevőegység nem lett az adóegységhez párosítva.
- Ellenőrizze, hogy a hangerő nem minimumra van-e beállítva.

2. Csökkentett hatótáv

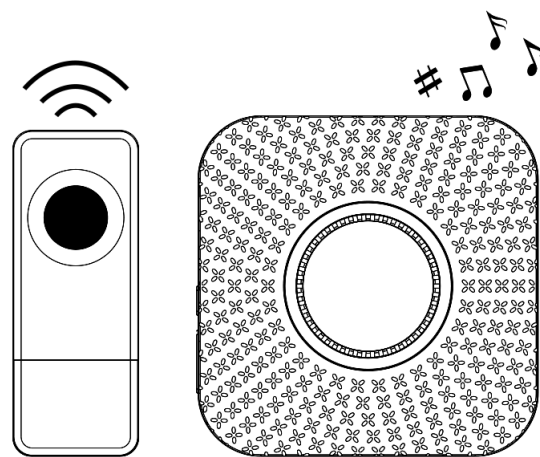
- A fémszerkezetek, beleértve az UPVC anyagú ajtókereteket, csökkenthetik az ajtócsengő hatótávolságát. Kerülje az adóegység, illetve a vevőegység fémszerkezetekre, illetve azok közelébe történő szerelését.
- Egyéb berendezések okozhatnak olyan rádióinterferenciát, amely befolyásolja ajtócsengőjének működését.
- A falak és a mennyezetek is csökkentik a hatótávot.
- A gyenge elemek esetén is kisebb a hatótáv. 12–18 havonta cseréljék ki az elemet.

JELLEMZŐK

- Modern és stílusos dizájn
- 52 különböző, kiválasztható dallam
- 4 szinten beállítható hangerő
- 300 méter (nyílt, interferenciamentes térben)
- Könnyen telepíthető és használható
- Könnyen bővíthető adóegységekkel, illetve vevőegységekkel
- IP55-ös adóegység
- Kis áramfogyasztás

SPECIFIKÁCIÓK

A vevőegység működési feszültsége	230V AC 50Hz
Adóegységben levő elem	12V 23A alkáli elem
Adóegység áramfogyasztása	< 10mW
Vezetéknélküli hatókör	300 méter hatótáv (nyílt, interferenciamentes térben)
Hallható távolság	90 méter
Kiválasztható dallamok	52
Feszültség tartomány	25~110 dB, 4 szint
Bővíthetőség	Igen
Üzemi frekvencia	433,92 MHz ± 280 KHz
Üzemi hőmérséklet (adóegység / vevőegység)	-20°C - 50°C / -10°C - 50°C

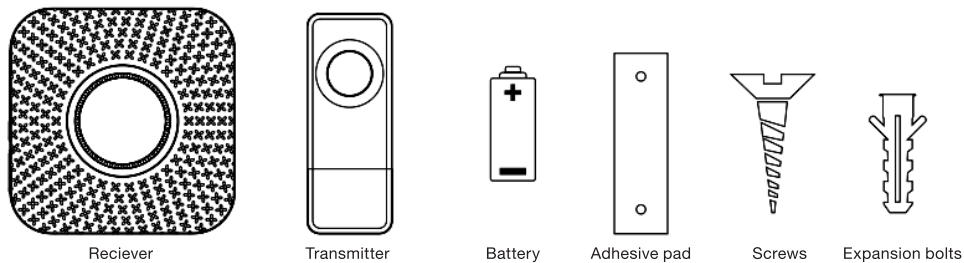


Please carefully read this user manual before using and installation.

BRIEF INSTRUCTION

Thank you for purchasing our Wireless Doorbell. It's an ideal unit for easily installing a doorbell without the hassle of wiring. Simply plug the receiver to an AC outlet and mount the transmitter where needed and you are ready to go! The doorbell features 52 tunes and four levels of volume to suit your needs and can reach a distance of up to 1000FT when there are no obstructions.

PACKAGE CONTENTS



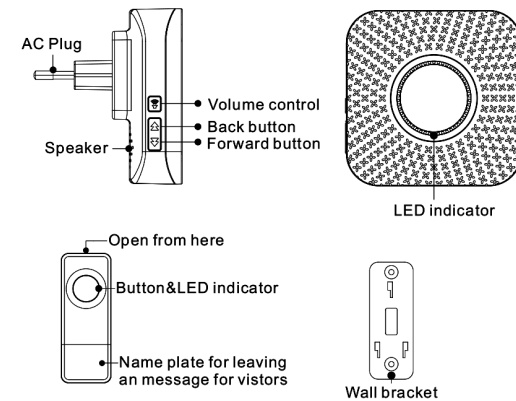
IMPORTANT!

Please carefully pull out the insulating strip next to the battery in order to use the transmitter.

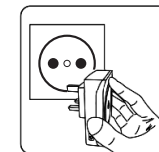
WHAT YOU SHOULD KNOW BEFORE INSTALLATION?

1. The transmitter(s) supplied with this kit is(are) paired with receiver(s) and set to default tune "Dingdong", IF NOT, please refer to the "Quick Start" to pair the transmitter(s) with receiver(s) and set your favorite tune(s).
2. Metal, walls, ceilings and other RF signals from electronic devices can affect the radio signal of the wireless doorbell. Generally the operating range can reach up to 300 meters in the open air and non-interference environment, and 30~50 meters within obstructive environments.
3. It is not advisable to mount the transmitter onto metal surfaces as the material can block RF signals between the transmitter and the receiver. However, if this is the only option then we recommend that you use the sticky pad provided as opposed to using the provided screws.
4. The battery using in transmitter is 23A, Operating range will decrease if battery in transmitter is in low power status.
5. It is not advisable to mount the transmitter in the outdoor directly without any shelter which could accelerate aging of plastic materials.

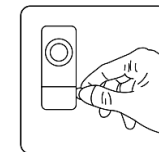
QUICK START



1. Power on the transmitter and receiver.



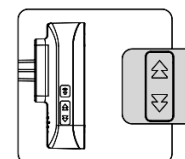
Plug in transmitter



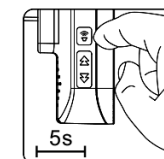
Pull out the insulating strip

2. Tune setting or pairing a (an additional) transmitter to receiver

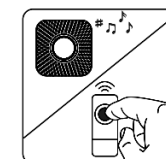
- (1) Press button or button to choose your favorite tune, the receiver playing is the tune selected.
- (2) Hold the button for about 5s and release until a Ding-dong is heard and the LED indicator starts flashing.
- (3) Press the transmitter button to send a signal to receiver to confirm, when the tune setting (pairing) is successful, the receiver will play the selected tune automatically.



Choose tune



Activate pairing mode



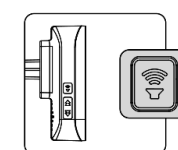
Confirm

IMPORTANT!

- (1) The steps of changing a new tune or pairing an additional transmitter are the same.
- (2) Pairing mode will last for 5s only and quit automatically after pairing is completed.
- (3) The pairing mode is only available for a transmitter each time. **For two or more transmitters, please follow the steps (1)-(3) above once again to get transmitters paired one by one.**
- (4) **Maximally one receiver can pair with up to 50 transmitters, and the tune can be set different for each transmitter.**

3. Volume control

Press button on the receiver, this switch toggles between High and Low volume.



Volume range:25~110dB

4. Mounting the doorbell transmitter

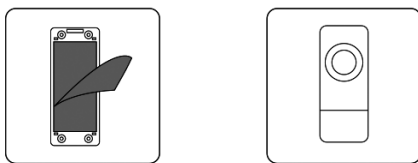
IMPORTANT!

Test the operating range before final installation to make sure the position where you want to mount the doorbell transmitter is within the range of receiver.

Mount using either the double-sided adhesive pad, or the screws provided.

Mounting with double-sided adhesive tap

- (1) To ensure proper adhesion, please clean the surface of the intended location prior to the installation.
- (2) Remove one side of the double-sided adhesive tap and stick it to the underside of the transmitter, tear off the other side and put transmitter onto wall, then press for 10s.



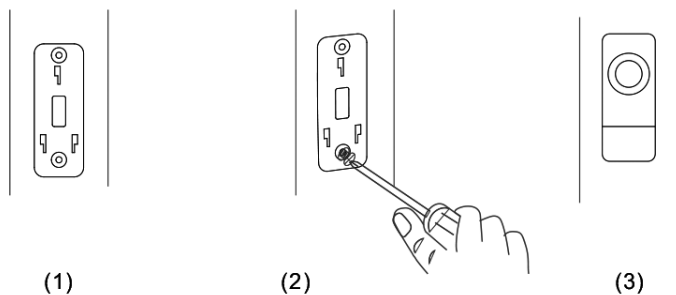
Note: please note that the double-sided adhesive tap will have poor adhesion ,if put on dirty or uneven surface. sunlight or rain will affect the adhesion and may cause the transmitter to come off.

Mounting with screw/anchors


Please prepare an electric drill, a Phillips-head screwdriver and a small flat-bladed screwdriver before installation.

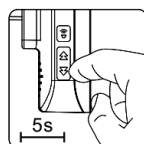
1. Attach the bracket to wall and make two marks on the place of two mounting holes.
2. Drill two holes on the marked places, then insert 2 expansion bolts provided in the package.
3. Screw up the bracket and hook the push button onto the bracket.

Note: Before final installation, adjust distance and position between push and chime to optimize the chime within your environment. Dense walls and metal can reduce range.



5. Reset

Press  button for 5s to reset the receivers, the reset is successful when you hear the default doorbell sound with flashing LED.



6. Transmitter battery replacement

The battery that the doorbell transmitter is using is **23A**, you could buy it from your local market. Weak batteries will reduce range. Please replace every 12–18 months

TROUBLESHOOTING

1. The receiver doesn't sound

- Check the doorbell button battery, replace it if necessary.
- The plug of receiver is loose.
- The receiver could be out of range of the doorbell button.
- The receiver may not have paired with the doorbell button.
- Check that the volume control is not at the minimum setting.

2. Operating range is reduced

- Metal structures, including uPVC door frames can reduce the range of the doorbell. Avoid mounting the transmitter or receiver on or near metal structures.
- Other equipment can cause radio interference that affects your doorbell.
- Walls and ceilings will reduce the range.
- Weak batteries will reduce range. Replace every 12–18 months.

FEATURES

- Modern and stylish design
- 52 different selectable tunes
- 4-level adjustable volume
- 300 meters operation range (in the open air)
- Easy to install and use
- Easy to add additional transmitters or receivers
- Low power consumption

SPECIFICATIONS

Working voltage of plug-in receiver	230V AC 50Hz
Battery in transmitter	12V 23A alkaline battery
Power consumption of transmitter	< 10mW
Wireless range	300 meters (in the open air)
Audible range	90 meters
Selectable tunes	52
Volume range	25~110 dB, 4 levels
Expandable	Yes
Working frequency	433,92 MHz ± 280 KHz
Working temperature (transmitter / receiver)	-20°C - 50°C / -10°C - 50°C